

시간을  
산책하다

# 양주



# 아름다운 변화, 양주

## Year

600여년의 역사를 가진 도시

## Area

경기북부의 중심도시

## Nature

천혜의 자연을 담고 있는 도시

## Going

멈추지 않고 발전하는 도시

## Journey

여행하기 좋은 도시

## U

당신을 양주로 초대합니다

## CONTENTS



06

장흥면



18

백석읍



24

광적면·남면  
·은현면



32

양주동·회천동



42

머물면서 둘러보자  
추천숙박업소



44

양주의  
모범음식점



46

계절마다  
Course



48

시티투어  
추천코스



49

양주 축제

# 장흥면



장흥자연휴양림

장흥자생수목원

별을다눈아이  
캠핑장

장흥한옥수영장

송암스페이스센터

권율장군묘

양주시립장옥진미술관(조각공원)

천봉 나전철기 체험관

미술관옆캠핑장

장흥숲길캠핑장

관광안내소

청암(민속)박물관

가나아트파크  
두리랜드

행원도예

양주 은릉

39 호국로

장흥역(폐역)

신흥레저타운

양주 은릉

송추역(폐역)

양주도자기나라

북한산국립공원  
송추분소

일영모자농원  
캠핑장



일영역(폐역)

일영무두리  
캠핑장

371

100 서울의곽순환고속도로

북한산국립공원  
우이령길  
(교현탐방지원센터)

오봉산 석굴암



남경수목원



일영허브랜드

전원일기마을

범례

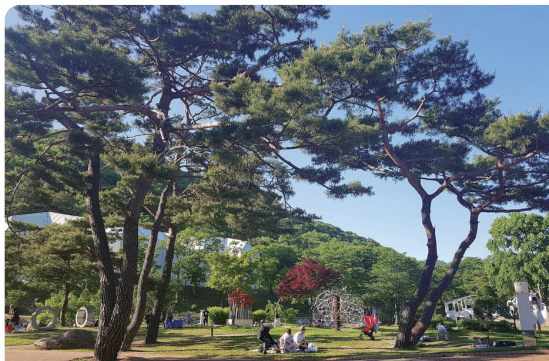
- 고속도로
  - 일반국도
  - 지방도
  - 지하철 1호선
  - 관광안내소
- 
- 박물관·미술관
  - 문화유산
  - 체험자원
  - 자연자원
  - 레포츠



박수근, 이중섭, 김환기 등과 함께 한국의 근현대미술을 대표하는 2세대 서양화가 장욱진. 시립장욱진미술관은 소박하면서도 순수한 장욱진 화백의 업적과 정신을 기리며 한국 현대미술의 발전을 위해 미술작품과 자료를 전시하고 연구하는 역할을 하고 있다. 미술관 건물은 화가 장욱진의 호랑이 그림 '호작도'와 집의 개념을 모티브로, 건물의 내외부가 모두 백색으로 되어 있으며 중정과 각각의 방들로 구성된 독특한 구조로 지난 2014년 '김수근 건축상', 영국 BBC '2014 위대한 8대 신설 미술관'에 선정된 바 있다. 송혜교, 박보검 주연의 드라마 '남자친구'의 촬영지로 화제를 모으기도 했다. 시민들이 공감할 수 있는 다양한 전시와 교육프로그램, 미술창작스튜디오 운영 등을 통해 지역사회 및 대중과 호흡하는 미술관으로 자리매김 중이다.

## 양주시립장욱진미술관

**문의** 양주시 장흥면 권율로 193  
031-8082-4245  
www.yangju.go.kr/changuchin



## 장흥조각공원

**문의** 양주시 장흥면 권율로 193  
**운영** 화·일 : 오전 10시~오후 6시  
\*입장료 : 무료 5시

시립장욱진미술관 옆 하천을 옆에 끼고 조성된 장흥조각공원은 4계절 언제 가도 평화롭고 여유가 느껴지는 힐링 공간이다. 크게 '키드존'과 '현대조각'으로 나뉘어져 있으며, 가족단위 방문객과 연인들이 쉬어가며 경관을 구경하기에 좋다. 탁 트인 조망과 잘 가꾸어진 조경을 배경으로, 단지 조각 작품이 있는 공원이 아닌 '예술-자연-인간'이 조화롭게 자리하고 있다는 편안함을 느낄 수 있는 쉼터이다. 본격적으로 무더위가 시작되는 5월부터는 분수대가 가동되는데 시간대별로 아이들에게 재미를 선사하는 물놀이공간이기도 하다. 입장료는 어른 5천원, 청소년과 군인, 어린이는 1천원으로 공원에서 휴식도 취하고 장욱진미술관 관람도 가능하다. 7세 이하와 65세 이상은 무료이며, 양주시민은 50% 할인된다.

## 미술관 옆 캠핑장



**문의** 양주시 장흥면 권율로 185  
031-828-9881 <https://camp.xticket.kr>

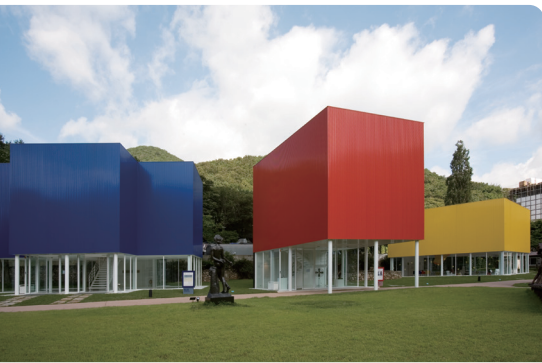
시립장욱진미술관 옆으로 조성되어 있는 미술관 옆 캠핑장은 계곡과 하천이 잘 어우러져 있고 미술관과 함께 위치해 캠핑과 문화를 함께 즐길 수 있다. 여름이면 근처 계곡의 물이 맑고 푸르른 산이 아름다운 경관을 형성해 한여름 밤 가족, 연인과 함께 특별한 추억을 만들 수 있다. 캠핑장 사이트 규모는 카라반 4인용 4대, 6인용 4대, 일반캠핑장 21면, 오토 캠핑장 13면으로 총 42개소를 보유하고 있다. 당일 오후 2시부터 다음 날 오전 11시까지 유료로 사용이 가능하다. 캠핑장이 위치한 장흥관광지 내에 시립장욱진미술관 외에도 송암스페이스센터, 가나아트파크 등 다양한 문화시설이 있어 캠핑과 함께 즐길 수 있다.



## 권율장군묘

**문의** 양주시 장흥면 권율로 223  
031-8082-4114

경기기념물 제2호. 조선 중기의 문신이며 명장인 만취당(晩翠堂) 권율장군(1537~1599)의 묘소이다. 그는 비록 46세 늦은 나이에 문과에 급제한 문인이었지만 임진왜란 중 뛰어난 지혜와 지략으로 임진왜란 3대 대첩 중 하나인 행주대첩을 승리로 이끌었다. 후에 영의정 으로서도 전근하여 문관으로도 큰 업적을 남겼다. 업적의 크기만큼 묘소의 크기 또한 왕릉을 연상케 할 정도. 높은 언덕 위에 위치해 탁 트인 경관을 자랑하는 그 웅장한 모습에서 당시 권율장군의 위상을 느낄 수 있다. 왕이나 공신 등의 묘소에만 허락되는 신도비가 묘소 입구에 세워져 있는데, 비석에는 그의 친란한 업적이 상세히 기록되어 있다. 현재 묘역에는 장군의 묘를 중심으로 좌우에 전(前)부인 창녕 조씨와 후(後)부인 죽산 박씨가 안장되어 있다.



1984년 국내 최초 사립미술관인 토발미술관이 그 전신으로 2005년 가나아트센터에서 인수하면서 지금의 모습을 갖추게 되었다. 가나아트파크는 신진·중견·원로 작가들에게는 보다 나은 창작 공간과 전시 기회를 부여하고, 대중에게는 미술을 비롯한 다양한 예술 장르의 관람 기회를 제공함으로써 “인간과 자연 그리고 예술의 공존”을 실현하고자 노력하고 있다. 피카소미술관, 에비알머슨 전시관, 어린이 미술관, 아틀리에, 조각공원, 공연장 등이 어우러진 복합문화공간이다. 아트파크라는 이름답게 미술관을 감싸고 있는 넓은 잔디공원에는 다양한 조형물들이 조성되어 있다. 입장료는 성인 8천원, 어린이(24개월~13세) 6천원이며, 양주시민·장애인 및 유공자는 할인된 금액으로 이용 가능하다.

## 가나아트파크

**문의** 양주시 장흥면 권일로 117  
031-877-0500 [www.ganapark.co.kr](http://www.ganapark.co.kr)

## 송암스페이스센터



천체관측과 가상우주체험이 가능한 천문테마파크. 국내 최초 국산화된 600mm급 반사망원경을 통해 눈앞에 펼쳐진 우주를 감상할 수 있다. 국내 유일한 헬리지리얼센터와 디지털 플라네타리움에서 신비로운 밤하늘의 쏟아지는 별들을 만나보자. 일반관람은 토요일만 가능하며, 티켓은 오전 11시부터 저녁 7시까지 발권한 경우에 한해 입장 가능하다. 매주 일, 월요일은 휴관이다. 단순입장 시 입장료는 5천원이며, 천문대·플라네타리움·스타(천문대이용권+케이블카 왕복 1회+플라네타리움 1회 관람권) 등 이용권 종류에 따라 금액이 다르고 3인 가족 패밀리 티켓, 2인 더블티켓, 올데이 티켓 등 관람인원 또는 관람방식에 따라 이용금액이 나누어져 있으니 사전 문의는 필수. 양주시민 및 스타하우스 이용객은 할인된 금액으로 이용할 수 있다.

**문의** 양주시 장흥면 권일로 188번길 103  
031-894-6000 [www.starspacevalley.com](http://www.starspacevalley.com)



## 천봉나전칠기체험관

김정렬 명장(경기도 무형문화재 제24호)의 나전칠기 작품을 만나볼 수 있는 곳. 나전칠기란 어떤 기물에 재가를 가공하여 붙이고, 옷칠을 여러 번 하여 완성하는 것을 의미한다. 삼국시대 이전부터 있었던 걸로 보이며, 고려시대에는 귀족문화 및 불교와 함께 발전했다. 체험관에서는 천봉 선생의 작품제작 과정을 공개하여 직접 감상할 수 있고, 국내 유일 나전칠기를 이용한 손거울, 핸드폰 고리 등 만들기 체험이 가능한 곳이다. 2층으로 된 체험관의 1층은 전시관, 체험관이 운영되며 2층은 전통을 배우는 제자들의 교육관이 마련되어 있다. 전시관엔 신문, 방송 등에 소개된 나전칠기에 대한 다양한 자료를 눈으로 확인할 수 있다. 매일 오전 9시 30분~오후 6시(동절기 오전 9시~오후 5시)까지 이용 가능하며, 월요일은 휴관일이다.

**문의** 양주시 장흥면 권일로 194  
031-867-3357



과거로의 시간여행을 떠날 수 있는 특별한 박물관이다. 넓은 대지 위에 옛 선조들이 사용했을 여러 가지 민속품과 농기구 등이 전시되어 있는 제1종합관, 귀여운 꼬마신랑의 첫날밤 모습이 웃음을 짓게 만드는 제2관 꼬마신랑관, 대장간과 우물가 등 우리네 옛 생활공간을 생생하게 담은 제3테마관, 옛 풍경을 재현한 세세한 미니어처들과 세계의 탈들을 전시해둔 제4관 아트홀로 구성되어 있다. 특히 제4관 아트홀에서는 다양한 소규모 음악회가 개최되기도 하며 다도와 예절교육 등이 이루어지기도 한다. 야생화 배우기, 널뛰기, 제기차기, 그네타기 등 다양한 체험프로그램이 가능하니 놓치지 마자. 또한 30년 넘은 노포피자집 ‘피자성요양방’에서 맛있는 식사까지 해결할 수 있다.

## 청암(민속)박물관

**문의** 양주시 장흥면 권일로 83-5  
031-855-5100 [www.cheongam.kr](http://www.cheongam.kr)



## 일영역

서울교외선 철도역이다. 오랫동안 교외선의 유일한 보통역의 지위를 유지하고 있었으나, 2013년 12월 5일 마지막 역장이 퇴직하며 역사가 폐쇄되었다. 결국 2014년 1월 24일자로 무배차 간이역으로 명맥을 유지하는 중이다. 노쇠하여 잊힐 수 있었던 역사가 다시금 주목받게 된 것은 아이러니하게도 낡은 생김새 덕분이다. 지금은 찾아볼 수 없는 교외선의 마지막 모습을 간직하고 있어서인지 영화와 광고, 뮤직 비디오 촬영지로 각광받고 있다. 영화 엽기적인 그녀에서 전지현과 차태현이 타임캡슐을 묻고 가슴 아프게 잊갈리며 헤어지는 기차역이었으며, 최근에는 방탄소년단(BTS) '봄날(Spring Day)' 뮤직비디오의 촬영지로 화제를 모았다. 덕분에 해외관광객들의 발길도 이어지는 관광명소로 자리매김 중이다.

**양주** 양주시 장흥면 일영로647번길 25

## 일영허브랜드



자연미와 인공미를 결합한 아름다운 조경으로 꾸며진 넓은 야외공간을 자랑한다. 5,000여 평의 규모로 허브식물원과 허브 힐링센터, 허브 리빙샵과 레스토랑, 베이커리, 야외가든과 산책로로 이루어져 있다. 일영허브랜드의 허브 힐링센터에서는 족욕 및 사우나, 아로마 테라피 등이 가능하고, 솔베이지 베이커리·레스토랑·허브 리빙샵에서는 다양한 허브와 천연재료를 만든 건강간식 리빙 제품 및 스위트 마조람(훈맛), 스테비아, 스위트 바질, 레몬그라스, 파슬리 등 허브식물 구입이 가능하다. 갓 구운 빵과 다양한 허브티, 허브꽃비빔밥 등 다양한 음식도 즐길 수 있다. 연중무휴로 운영되며, 이용료는 무료이나 10명 이상의 어린이가 포함된 단체관광객의 경우 1인당 3천원의 요금이 부과되니 사전문의 후 방문하는 것이 좋다.

**양주** 양주시 장흥면 일영로 346-26  
031-871-4387 www.iyherbland.co.kr

## 남경수목원



**양주** 양주시 장흥면 일영로501번길 156  
010-3236-7118 www.nkgyarden.co.kr

계절마다 꽃들이 만발하고, 도시에서 접하기 어려운 두루미나 피꼬리, 측새, 각양각색의 물고기도 관찰할 수 있는 자연 체험 공간이다. 300명 이상 수용할 수 있는 운동장도 갖추고 있어 가족, 직장, 단체 행사장소로도 손색이 없고, 수목원 내 음식물 반입과 바비큐 그릴을 이용한 취사가 가능하다. 만 5천 평 규모의 수목원은 시냇가와 뱃마루길이 조성되어 있어 봄에는 꽃놀이를, 여름에는 물놀이를 즐기기에 좋다. 일반 사용요금은 주중 1만원, 주말 1만 2천 원이며, 단순 산책의 경우 3천원, 미취학 아동은 50% 할인된 금액으로 이용 가능하다. 수목원을 나와 왼편으로 돌면 자연 체험장이 있는데, 전화와 인터넷으로 사전예약을 하면 직접 식물을 심고 재배하는 프로그램에 참여할 수 있다니 참고하자.

## 장흥지생수목원

양주시, 고양시, 파주시 접점에 위치한 개명산 장흥계곡 기슭에 자리한 장흥자생수목원은 기존의 산림과 식생을 최대한 훼손하지 않고 조성해 우리나라 대표적인 자생식물이 잘 가꾸어져 있다. 수도권과 가깝고 인근에 미술관, 민속박물관, 천문대 등의 문화자원이 풍부해 수목원과 연계한 문화나들이가 가능한 곳이다. 이곳 수목원은 자연 생태관찰원, 나비원, 분재원, 과수원, 교과서식물원 등 14개의 다양한 주제원을 마련해 철마다 색다르게 피어나는 우리나라의 야생화를 관찰할 수 있다. 입장료는 성인 6천원, 초등학생 이하 또는 65세 이상 어르신의 경우 5천원이며 양주시민 30% 또는 장흥면 주민의 경우 50% 할인된 금액으로 이용 가능하다. 오전 9시부터 오후 7시(동절기에는 오후 5시 30분)까지 운영된다.

**양주** 양주시 장흥면 권동로309번길 167-35  
031-826-0933 www.janghyeongziseongarboretum.kr



북한산국립공원은 세계적으로 드문 도심 속의 자연공원으로, 수려한 자연경관과 다양한 문화자원이 있어 우리나라의 15번째 국립공원으로 지정되었다. 연평균 탐방객이 500만에 이르고 있어, '단위 면적당 가장 많은 탐방객이 찾는 국립공원'으로 기네스북에 기록되어 있다. 2,000년의 역사가 담긴 북한산성을 비롯한 수많은 역사, 문화유적과 100여 개의 사찰, 암자가 위치해 있으며 화강암 지반이 침식되고 오랜 세월 풍화되면서 곳곳에 깎아지른 바위봉우리와 그 사이로 흘러내리는 아름다운 계곡들을 이루고 있다.

이처럼 북한산국립공원은 수많은 능선과 계곡이 펼쳐져 있어 1년 내내 오르내려도 늘 새롭다. 아담한 오솔길부터 실개천이 흐르는 호젓한 등산로, 험한 암벽 코스까지 다양한 산행 코스가 등산객을 기다리고 있다. 수도권 어디에서든지 쉽게 접근할 수 있지만 양주에서 오르는 길은 2개의 등산로와 예약 탐방제를 시행하는 우이령 탐방로가 개설되어 있다. 사파산과 오봉을 오르는 2개의 등산로는 모두 송추분소에서 출발한다. 양주시 장흥면 교현리와 서울시 강북구 우이동을 잇는 연장 4.46km의 우이령길은 우수한 생태 탐방로로 거듭나 2009년 7월부터 하루 1,000명만 이용할 수 있는 예약 탐방제로 제한 운영되고 있다.



양주시 | 교현면지원센터 | 우이령길  
북한산국립공원

양주시 | 장흥면 호곡로 550번길 102-187 | 교현면지원센터 : 양주시 장흥면, 교현리 산 47-11  
문의 송추분소 : 031-826-4959 | 교현면지원센터 : 031-895-6959

오봉산 석굴암



양주시 장흥면 석굴암길 519  
031-826-3573

오봉은 도봉산 서쪽자락에 위치한 다섯 봉우리로, 그중 네 번째 관음봉 중턱에 석굴암이 자리 잡고 있다. 석굴암이란 사명(寺名)은 경내에 위치한 자연석굴에 나한(羅漢)을 봉안한 것에서 유래했다. 대한 불교 조계종 제25교구 본사인 봉선사의 말사로 신라 문무왕 때 의상대사가 창건하였으며, 공민왕의 왕사였던 나옹화상이 3년간 수행 정진한 곳이기도 하다. 6.25 한국전쟁으로 모두 소실되었으나 1954년 초안스님의 복원불사를 시작으로 현재 도일스님에 이르는 노력으로 예전의 모습을 찾아가는 중이다. 절 뒤로 환차한 산세가 펼쳐져 있고, 계곡을 따라 흐르는 물 또한 맑고 깊다. 계다가 북한산국립공원 우이령길에 위치해 있어 천혜의 자연을 그대로 간직하고 있다.



조선 제11대 임금 중종의 원비 단경왕후 신씨의 능이다. 중종반정으로 남편인 진성대군이 왕위에 오르지 왕비에 책봉되었으나 아버지가 역적(중종반정 반대)이라는 이유로 책봉 7일 만에 폐위되었으며, 최근 드라마 '7일의 왕비'의 소재가 되기도 했다. 1739년(영조 15)에 폐비에서 단경왕후로 복위되면서 조선 후기의 추존왕비릉 제도에 의해 새롭게 조성된 것이다. 사적 제210호. 묘역의 크기는 약 6만 6천여 평이다. 2009년 6월 유네스코 세계유산에 등재된 이후 군사시설보호 구역 내 위치해 있어 관람객의 안전문제와 건축물 신축 제한으로 주차장 등 관람편의시설의 설치가 불가함에 따라 비공개로 운영되어 왔다. 그러나 문화재청과 양주시의 끊임없는 노력으로 2019년 11월 시범 공개가 결정되었다.

양주 공릉

양주시 장흥면 호곡로 295-41  
031-895-5228



전통한옥을 테마로 한 웰빙 수영장이다. 2017년 친환경 미니멀 해수풀로 리뉴얼했으며 숙박은 운영하지 않고 있다. 전화예약은 불가하며, 홈페이지를 통해 방갈로 예약이 가능하고, 평상은 현장에서 판매, 선착순으로 배정되므로 유의할 것. 운영시간은 오전 10시부터 오후 6시까지, 요금은 비성수기, 성수기 구분되어 있다.

**위치** 양주시 장흥면 권율로 322-60  
**문의** 031-829-2288 www.장흥한옥수영장.com

## 장흥한옥수영장

## 장흥자연휴양림



장흥자연휴양림은 자연 친화형 복합예술 체험단지로 계절별 다양한 축제를 즐길 수 있다. 여름에는 울창한 숲에서 시원한 물놀이를 즐기는 '유수풀 물놀이장', 겨울에는 수려한 경관의 휴양림 일대에서 눈썰매, 스노우플레이 등을 즐길 수 있는 '눈꽃축제'가 열린다. 울창한 숲과 시원한 맑은 계곡으로 유명한 북한산 송추계곡 인근에 자리하고 있다.

**위치** 양주시 장흥면 권율로 594  
**문의** 080-233-7766

## 두리랜드 2020년 재개관 예정



배우 임채무가 운영하는 것으로 유명한 곳. 1991년 개장하였으며, 놀이공원의 규모 자체는 작지만 '어린이들을 위한 놀이공간'으로 만들어져 가족단위 관광객이 많이 찾는 곳이다. 2017년 11월 30일 리모델링을 위한 휴장을 시행했던 두리랜드는 2020년 초 개관을 목표로 하고 있다.

**위치** 양주시 장흥면 권율로 120  
**문의** 031-855-8515

## 양주도자기나라

푸른 산과 계곡물이 흐르는 자연이 살아 숨 쉬는 공간 속에서 흙으로 만드는 세상을 경험할 수 있다. 도자기 및 공예체에 관심 있는 개인, 단체를 대상으로 체험교실 및 출장수업을 운영 중이다. 모든 수업은 유료로 진행되며 체험프로그램 및 비용 관련 정보는 홈페이지를 통해 확인할 수 있다. 오전 10시부터 오후 5시까지 고객센터에 문의도 가능하다.

**위치** 양주시 장흥면 호국로 332  
**문의** 031-871-2975 www.dojaginala.com



봄, 가을에는 숲속 체험이 가능하고, 여름이면 워터파크 캠프가 열린다. 그야말로 자연친화적 놀이공원이다. 특히 새롭게 단장한 수영장에서는 분수 속 물놀이, 물썰매 등 다이내믹한 즐거움이 가득하다. 북한산국립공원과 근접해 있어 천혜의 자연경관을 선사하며, 면적 132,000㎡(4만 평)에 수영장을 비롯한 족구장, 축구장 등 체육시설을 갖추고 있다.

**위치** 양주시 장흥면 유원지로 406-9  
**문의** 031-855-5029, 031-855-5030 www.신흥레저.kr

## 신흥레저타운

## 행원도예



20여 년 도예 외길을 걸어온 행원 이창걸 선생과 부인 김선희 씨가 함께 운영 중인 도예원이다. 송추산 한 끝자락에서 물레 도는 소리와 녹차 한잔의 여유를 느낄 수 있다. 전통 도자기 체험, 물레체험 등 체험 프로그램도 운영 중이며, 행원 선생이 직접 빚은 전통 다기 등을 전시·판매하고 있다. 단체 예약 시 전담수업도 가능하다. 월요일은 운영하지 않는다.

**위치** 양주시 장흥면 가마골로 80  
**문의** 031-826-0421 hw.yangjusarang.com





양주시 남단에 위치해 수도권과의 접근성이 매우 좋아 1일 생활 휴양지로 각광받고 있다. 삼상리를 끼고 흐르는 곡릉천과 마을 배후에 위치한 노고산이 고즈넉한 휴식을 선사하고, 가까운 거리에 송추 유원지, 일영유원지, 북한산국립공원 등이 있어 함께 즐기기가 좋다. 연(蓮)을 테마로 한 각종 체험 프로그램과 주말농장, 친환경농업으로 재배 중인 각종 화훼, 쌀, 채소 등 천혜의 자원을 접할 수 있다. 연잎밥만들기, 압화공예, 천연염색, 전통떡만들기 등이 대표적인 체험프로그램. 또한 텃밭을 임대하여 계절에 맞는 농사들을 체험해 볼 수 있는 주말농장과 마을의 화훼 농가로부터 일상에 필요한 화분 관리 요령 등을 배울 수 있다.

**위치** 양주시 장흥면 일영로 502번길 105  
**문의** 031-855-6223 lotus.invil.org

## 천생연분마을

## 전원일기마을 오토캠핑장



1981년부터 1992년까지 10년간 우리나라 최장수 드라마 '전원일기'의 무대가 되었던 곳이다. 어른들에겐 그 시절을 떠올릴 수 있는 추억의 장소이자 아이들에겐 전통시골마을의 풍경을 오롯이 체험할 수 있는 공간이 될 것이다. 각종 농원과 농장이 자리 잡고 있어 사계절 내내 다양한 농작물을 심고 수확할 수 있다. 또한 팥이돌리기, 그네타기 등 전통놀이도 체험할 수 있고 마을 주변에 위치한 노고산을 오르며 자연생태체험도 가능하다. 농촌체험과 캠핑을 함께 즐길 수 있는 '팥핑(Farm+Camping)'이 마을의 매력포인트. 직접 수확한 농산물로 맛있는 음식을 만들어 먹으며 캠핑을 즐겨보자.

**위치** 양주시 장흥면 일영로 376번길 40  
**문의** 031-875-2349 www.jeonwonilgi.com



## 양주'S 캠핑장 \_ 장흥면



### 일영무두리캠핑장

일영유원지 내 위치에 있으며 3,000여 평의 넓은 대지 위에 숲과 계곡이 선사하는 자연의 선물을 만끽할 수 있다.



### 일영모자농원캠핑장

일영유원지 계곡 옆에 위치해 있다. 넓은 공간 곳곳에서 캠핑을 즐길 수 있고 펜션과 식당을 함께 운영 중이다. 샤워실, 장애인용 화장실 등 부대시설을 두루 갖추고 있다.



### 별을 다는 아이

온전히 캠핑을 즐기게끔 캠핑장 내에는 별다른 놀이공간이 없지만, 장흥유원지 인근에 위치해 있어 인근의 다양한 문화시설과 접근성이 좋다.



### 장흥숲길캠핑장

일영봉을 오르는 등산로에 조성된 장흥 숲길에서 가볍게 트레킹도 즐기고 캠핑도 할 수 있다. 숲길 입구에서 돌고개 유원지 방향으로 건너보면 나온다.

**위치** 양주시 장흥면 유원지로 176-77  
**문의** 031-855-6102  
 muduri.yangjusrang.com

**위치** 양주시 장흥면 유원지로 316-1  
**문의** 031-855-5081

**위치** 양주시 장흥면 권율로 309번길 132  
**문의** 010-8899-1628  
 cafe.naver.com/star336

**위치** 양주시 장흥면 권율로 156-116  
**문의** 010-7104-5026

# 백석읍



## 범례

- 00 고속도로
- 3 일반국도
- 28 지방도
- 지하철 1호선
- 관광안내소

- 박물관-미술관
- 문화유산
- 체험자원
- 자연자원
- 레포츠



## 안상철미술관

한국화의 파격을 이끌며 미술사에 큰 족적을 남긴 연정 안상철 작가가 말년에 분재와 나무를 가꾸고 작업하면서 작가들과 교류를 했던 장소인 이들에 근처를 그의 사후 미술관으로 꾸몄다. 이곳에서는 연정 선생의 작품세계를 감상할 수 있는 다수의 작품들이 전시되어 있다. 기산저수지를 한 눈에 바라볼 수 있는 안상철미술관은 자연과 하나 되는 건축을 개념으로 설계된 것이 특징이다. 2008년 경기도 건축문화상 특별상을 수상하기도 했다. 안상철미술관은 1,501㎡(454평)의 부지에 248.17㎡(75평)의 전시실을 갖추고 있다. 외부에는 15대 정도 수용할 수 있는 주차장과 호수변 200여 평의 잔디밭도 마련되어 있어 각종 행사를 위한 대관도 가능하다. 매주 월요일은 휴관일이며 오전 11시부터 오후 5시까지 관람 가능하다.

**양주**  
**문의**  
양주시백석읍 권율로 905  
031-874-0734  
www.ansangcheol.co.kr/museum

## 국립아세안자연휴양림



한국과 아세안 국가의 다양한 문화를 함께 체험할 수 있는 해외문화 체험형 자연휴양림이다. 외국인 근로자 및 다문화 가정과 화합할 수 있는 문화 조성을 위해 캄보디아, 인도네시아, 필리핀 등 10개국을 테마로 한 아세안 전통가옥 147동들이 숙박시설로 운영되고 있다. 시설 주변으로 조성된 휴양림에는 신갈나무, 졸참나무, 상수리나무 등 참나무류가 주종을 이루고 있으며, 골짜기 및 능선을 따라 크고 작은 기암이 있고 안고령 유원지로 이어지는 계곡에는 작은 폭포 및 소 등이 펼쳐져 있어 수려한 자연경관을 자랑한다. 산림청 국립자연휴양림 관리소 홈페이지를 통해 예약이 가능한데 매월 1일 선착순으로 마감한다. 일일개장은 오전 9시부터 오후 6시까지이며, 매주 화요일은 휴장한다.

**양주**  
**문의**  
양주시백석읍 기전로 472  
031-871-2796  
www.lovestrip.go.kr/induz



## 육지장사 템플스테이

**양주**  
**문의**  
양주시백석읍기전로 471번길 190  
031-871-0101 yukjijangsa.org

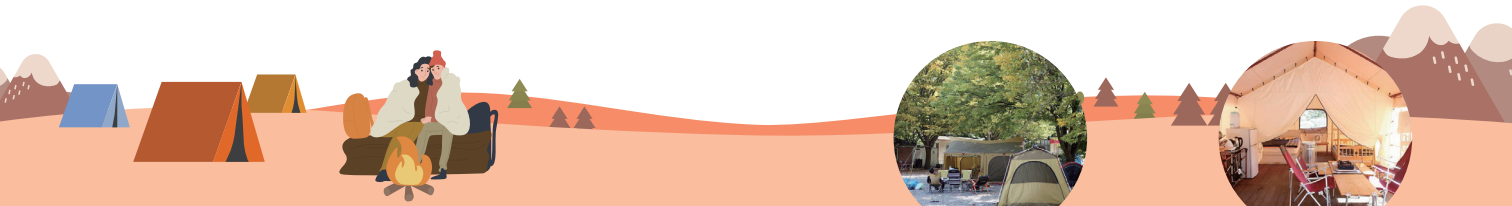
천년의 정성이 깃든 천연 요새도량 육지장사에 머물면서 전통문화와 수행정신을 배울 수 있다. 육지장사는 1만여 평에 달하는 절터 한 복판에 대웅전이 놓여 있고 옥계단을 따라 그 아래 양 옆에 선재당, 수선당이 놓여 있다. 대웅전에선 도리산 일대가 한눈에 담긴다. 템플스테이는 건강체험형, 단식형, 후식형, 성공리더십으로 프로그램이 구분되어 있다. 특히 성공리더십은 기업/단체에서 참여할 수 있는 프로그램이다. 1700년 전통을 이어온 산사의 건강비전을 템플스테이를 통해 직접 체험할 수 있다. 육지장사는 대중과 함께 호흡하는 사찰문화를 만들어내기 위해 노력하고 있는데 그 일환으로 지난해 7월 '반려견과 함께하는 템플축제'를 사찰 최초로 열어 큰 호응을 이끌어내기도 했다.

## 양주골 김치체험관



이름 그대로 김치의 생산, 가공, 체험, 전시 등이 이뤄지는 다기능 복합공간이다. 명품 양주골 김치의 제작과정을 한눈에 살펴볼 수 있다. 뿐만 아니라 박물관 2층에 마련된 김장체험관에서는 배추, 알타리, 파김치 등 여러 종류의 김치를 직접 담가볼 수 있다. 3층에는 한국의 김치 역사와 지역별 김치의 특징 등 한 눈에 알아볼 수 있는 김치전시관이 운영 중이며 옥상테라스로 연결되어 있어 가볍게 산책할 수도 있다. 오전 10시부터 오후 4시 30분까지 관람이 가능하며, 단체 관람은 반드시 사전 예약을 진행한 뒤 방문해야 한다. 관람 및 체험 가능 인원은 최소 40명에서 최대 120명까지이며, 박물관은 주중에만 이용 가능하다. 매주 수요일과 박물관 휴관일은 예약이 제한된다. 공휴일은 모두 휴관이다.

**양주**  
**문의**  
양주시백석읍 월암로170번길 128-16  
031-879-0086  
calle.naver.com/ygkimchi



## 양주'S 캠핑장 \_ 백석읍

백석읍에 위치한 기산저수지와 마장호수 주변으로 여러 캠핑장이 위치해 있다. 은봉산, 고령산, 노아산이 둘러싸고 있어서 천혜의 자연경관을 선사한다.



### 비타민캠핑장

위치 양주시 백석읍 기산로440번길 110-43  
문의 031-871-3388 [비타민캠핑장.kr](http://비타민캠핑장.kr)



### 캠프리카캠핑장

위치 양주시 백석읍 기산로440번길 127  
문의 010-9633-5744



### 양주글램핑코리아 애견캠핑장

위치 양주시 백석읍 권율로 848  
문의 070-7775-8681  
[www.glamping-korea.com](http://www.glamping-korea.com)



### 양주산막골캠핑장

위치 양주시 백석읍 기산로 414-20  
문의 031-871-0058  
[양주산막골캠핑장.kr](http://양주산막골캠핑장.kr)



### 양주송천캠핑장

위치 양주시 백석읍 기산로440번길 74-20  
문의 010-8020-8381



### 해피캠핑장

위치 양주시 백석읍 기산로471번길 110  
문의 010-3309-9318 [양주캠핑장.com](http://양주캠핑장.com)



### 대궐오토캠핑장

위치 양주시 백석읍 기산로440번길 177  
문의 031-871-4113  
[daegwol.modoo.at](http://daegwol.modoo.at)



### 기산골캠핑장

위치 양주시 백석읍 기산로 413  
문의 031-876-0766  
[blog.naver.com/igb0012](http://blog.naver.com/igb0012)



### 들꽃피는언덕 캠핑장

위치 양주시 백석읍 기산리 181-1  
문의 010-5380-1503  
[flowerhill.tspon.com](http://flowerhill.tspon.com)



### 하늘캠핑장

위치 양주시 백석읍 양주산성로  
737번길 114  
문의 010-5266-2027

# 광적면·남면·이현면



## 범례

- 00 고속도로
  - 3 일반국도
  - 28 지방도
  - 지하철 1호선
  - 관광안내소
- 
- 박물관·미술관
  - 문화유산
  - 체험자원
  - 자연자원
  - 레포트



“빛의 과거와 현재, 미래가 공존하는 곳. 빛을 알면 세상이 달라집니다.” 2005년 개관한 필룩스조명박물관은 인류의 발전을 도왔던 빛에 대한 모든 것을 담아내는 곳이다. 이곳은 먼 과거의 조명부터 현대의 라이팅 그리고 현재 진행 중인 바우하우스 시대의 조명 전시처럼 다양한 빛과 아이들을 위한 빛 체험 공간을 알차게 선보이고 있다. 특히 개관당시부터 진행하고 있는 빛공해사진UCC 공모전과 크리스마스 전시 등의 볼거리를 비롯해 아이들과 함께 즐길 수 있는 다양한 체험 존이 마련돼 있어 가족이 함께하기에 더없이 좋다. 깜깜해야 하는 밤이 빛 때문에 밝아서 생기는 각종 문제점을 짚어보는 빛 공해 교육부터 조명을 놀이터 삼아 마음껏 뛰놀며 조명을 체험할 수 있는 공간이 1층과 지하 1층 곳곳에 포진해 있다.

## 필룩스조명박물관

**양주** 양주시 광적면 광적로 235-48  
**문의** 070-7780-8911  
[www.lighting-museum.com](http://www.lighting-museum.com)



## 비암정수 팥스테이마을

양주시와 파주시 경계에 위치한 작은 농촌 마을. 대표 농산물은 쌀과 콩으로 이를 이용한 약선두부와 인절미가 특미이다. 농사체험은 물론이고 다양한 체험프로그램이 마련되어 있다. 농사체험(손모내기, 배봉지씨우기, 감자캐기), 각종 먹거리체험(약선두부 만들기, 손두부 만들기, 산나물비빔밥, 인절미 떡메치기), 짬뽕공예체험(새끼꼬기, 계란꾸러미 만들기, 짬뽕 만들기), 숲 체험과 놀이, 겨울철 체험(썰매, 스케이트타기, 팽이치기), 기타(나물채취, 소먹이주기) 등이 있다. 패키지 프로그램도 운영 중이기 때문에 원하는 콘셉트에 맞춰 신청할 수도 있다. 자세한 내용은 문의할 것. 5~6명을 수용할 수 있는 민박 시설을 갖춘 양주의 대표적인 팥스테이 마을. 오토캠핑장도 운영 중이다.

**양주** 양주시 광적면 부흥로2길번길 3  
**문의** 031-876-6389

## 티차연



최고의 힐링을 선물한다는 콘셉트로 운영 중인 찻집이다. 대체의학을 공부한 대표가 찻집을 찾은 모든 이들과 간단한 대화를 나눈 후에 그들에게 어울릴 만한 음식과 차를 대접한다. 다식에 사용되는 재료 대부분을 직접 텃밭에서 가꾸고 있다. 또 하나의 특징은 2019년 양주시 농업기술센터가 농촌치유농장육성 시범사업의 일환으로 티차연에 힐링 족욕체험장을 개소한 것. 다양한 맛과 향의 차와 제철 재료로 만든 다식을 먹으며 족욕까지 즐길 수 있게 된 것이다. 티마스터자격증과 한식자격증을 모두 갖춘 대표가 직접 꽃을 뒤고, 갖가지 재료를 연구해 매년 새로운 다과를 연구 개발하고 있으니 찾을 때마다 오감을 만족시켜줄 것이다. 특히 카페 2층에서 내려다보는 정원 풍경이 무척 아름다워 차를 마시며 힐링하는 데 이만한 곳이 없다.

**양주** 양주시 광적면 현석로 313-49  
**문의** 010-5555-6809  
[teachyeon.modoo.at](mailto:teachyeon.modoo.at)



## 맹골마을 양주매곡리 고택

맹골마을의 이름은 매봉재에서 내려다본 마을 모습을 매가 날아가는 형상을 하고 있다고 해서 붙여졌다. 주인의 절반이 수원백씨인 집성촌으로 시설채소, 화훼 낙농, 논농사 등을 생업으로 살아가고 있다. 전형적인 농촌마을의 모습을 간직하고 있으며 미술·조각체험, 유기농·목장체험, 농사체험 등 다양한 체험을 발굴 중이다. 마을 주변으로 감약산과 신암저수지 등이 감싸고 있는 천혜의 자연을 그대로 간직한 청정지역이다. 이밖에 명성황후의 피난지로 유명한 매곡리 고택이 위치해 있다. 이곳은 조선 말 정국이 혼란해지자 명성황후가 은신처로 삼기 위해 서울의 고옥(古屋)을 옮겨 지은 것이라는 설이 전해진다. 또는 장희빈이 살았던 집이라고도 전해지며, 건립 당시 105칸의 규모였다고 한다.

**양주** 양주시 남면 후암로 422  
**문의** 031-863-6978 [menggol.inhiv.org](http://menggol.inhiv.org)



## 감악산

예부터 바위 사이로 검은빛과 푸른빛이 동시에 흘러나온다 하여 감악(紺岳), 즉 감색바위라고 불렀다. 개성 송악산·과천 관악산·가평 화악산·포천 운악산과 함께 '경기5악'의 하나로 양주시 남면부터 파주시 적성면, 연천군 전곡면에 두루 걸쳐 있다. 감악산 숲길은 감악산 산자락을 중심으로 2개구간 11km의 숲길로 조성되어 있다. 1구간은 봉암저수지에서 시작해 숲속체험장 ~ 숲가마터 ~ 선일재 ~ 원당저수지 ~ 초록지기마을로 연결되며, 조소양선생기념공원과 천연기념물 황방리 느티나무가 위치해 역사와 생태탐방에 좋은 구간이다. 2구간은 신암저수지에서 돌강شط터 ~ 구름재شط터 ~ 신암저수지를 잇는 구간으로 신암저수지를 품은 아름다운 감악산의 절경을 감상하며 걸을 수 있다.

**양지**  
양주시남면

## 조소양기념관



**양지**  
양주시남면 양원로173번길 87  
031-859-2288 www.chosoyang.kr

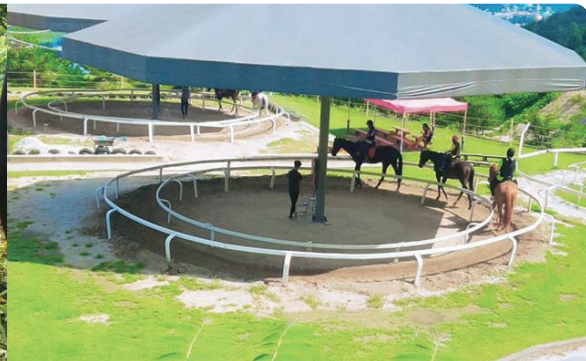
독립운동가 조소양(본명 조용은) 선생의 고귀한 생애를 확인할 수 있는 곳이다. 대표적인 독립운동가임에도 제대로 알려지지 않은 그의 업적을 재조명하고, 조국의 자주독립과 민주발전을 위해 희생한 선생의 독립정신과 민족정신을 되새길 수 있는 특별한 공간이다. 조소양 선생은 대한민국 임시정부 외무부장을 지낸 독립운동가다. 양주에서 유년 시절을 보냈고, 17세에 일본으로 건너가 공부하다 1913년 중국 상하이로 망명해 독립운동에 헌신하였다. 김구 등과 함께 한국독립당을 창당하고 정치·경제·교육의 균형을 통해 개인과 민족, 국가 간 평등을 이루는 삼균주의(三均主義)를 창시했다. 황방리 안골마을에서 그와 함께 유년 시절을 보낸 형 조용하는 미국 하와이에서 동생 조용주, 조용한, 조용원은 함께 상하이에서 독립운동을 벌인 독립운동가 가문이다.

## 초록지기마을



**양지**  
양주시남면 양원로 173번길 26  
031-866-5366 chorok.invil.org

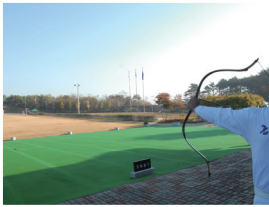
마을 주민 대부분이 친환경 농법으로 쌀농사를 짓는 자연친화적 마을이다. 감악산 아래 푸른 대나무가 무성한 것이 흡사 꽃과 같다 하여 '황방이'라 불린다. 봉암저수지 옆으로 천연기념물 제278호 황방리 느티나무가 아름다워서 있으며, 길을 따라가다보면 독립운동가 조소양기념공원, 조소양선생묘도 확인할 수 있다. 마을이 산으로 둘러싸여 있어 산림자원을 활용해 숲속탐방과 초록체험 등을 운영하고 있다. 사계절의 다양한 풍경과 아름다움을 만끽할 수 있는 마을로, 허브농장, 서예관, 생태공원 등 다양한 자원을 가지고 있어 각종 체험과 관광이 가능하다. 특히 두부만들기, 짬뽕공예, 천연염색, 농촌체험 등이 인기 있는 체험프로그램이다.



경기지역 최대 규모의 승마시설을 완비한 승마체험장 겸 오토캠핑장이다. 일반 승마체험장과 차별화되는 점은 청소년 문제해결을 위한 '청소년 역량 개발프로그램', 인재양성을 위한 '기업체 팀워크와 리더십 프로그램', 가족단위 체험객을 위한 '가족단위 및 행복프로그램' 등 주제별 교육 프로그램을 운영 중이라는 것. 승마체험 전 간단한 강의를 통해 승마 개념 및 주의사항 등을 교육하며, 체형에 맞는 마자, 장갑, 조끼 등을 착용한 뒤 실제 체험을 진행한다. 승마장 주변으로 탁 트인 전경의 산책코스와 아늑한 등산코스가 마련되어 있어 가족단위로 즐기기에 좋고, 직장인들을 위해 저녁 6시 이후 8시까지 접수를 진행하고 있어 취미생활로 즐기기에 적합하다.

## 후면엔슬랜드

**양지**  
양주시은현면 용암로265번길 139-46  
031-868-9594  
www.facebook.com/  
Humanandhorseland



## 무호정

지역의 뜻 있는 공사들에 의해 입암정으로 출범했다 1967년 무호정으로 개칭하고 지금에 이르렀다. 현재 국공 동호인들이 수련을 위한 훈련장으로 사용하고 있다. 예로부터 활은 우리나라의 주요한 무기 중 하나였으며 가장 널리 퍼진 무예도 궁술이었다. 무호정은 이러한 궁술을 유지·보존하여 시민들에게 국궁체험의 기회를 제공하고, 한국적 특색을 지닌 스포츠 문화 정립에 기여하기 위해 노력하고 있다. 방문 전 예약을 통해 일반 체험이 가능하므로 문의해볼 것.

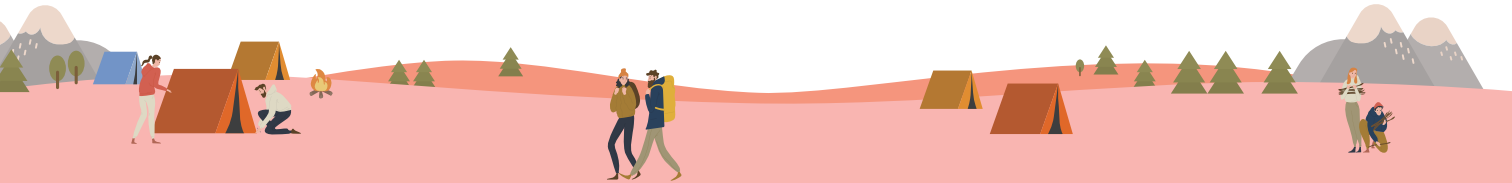
**위치** 양주시 남면 황방리284번길 379-82  
**문의** 031-8644-0804

## 노정서예관



중진 서예가 노정(魯丁) 박상찬 씨가 감악산 자락, 조그만 마을에 내려와 동지를 뜬 곳이 바로 노정서예관이다. 감악산 자락 아래 남면 황방리마을에 위치해 있다. 작가는 이곳에서 특정인의 서체를 따르지 않으면서도 긍정적인 공감대를 형성하는 그 자신만의 서체 노정체(魯丁體) 정립시키기 위해 심혈을 기울이고 있으며 그의 작품 50여 점을 전시하고 있다. 뿐만 아니라 이곳은 누구나 편안하게 이용할 수 있는 문화공간이기도 하다. 다양한 신진 작가의 작품전시가 이뤄지기도 하며, 어린이들의 체험학습 등을 진행하고 있다. 한편, 서예관으로 들어가는 마을 입구 공터에는 천연기념물 제278호 황방리 느티나무를 볼 수 있는데 수령이 무려 850년이 넘는 고목이다.

**위치** 양주시 남면 황방리 221  
**문의** 031-866-6006



## 양주'S 캠핑장 \_ 광적면·남면·은현면



### 안태울캠핑장

주변이 산으로 둘러싸여 있어 청정 자연 속에서 캠핑을 체험할 수 있다. 특히 여름에는 길이 20m가 넘는 대형 풀장에서 수영을 즐길 수 있다.

**위치** 양주시 광적면 화합로81번길 375-66  
**문의** 031-871-1388  
[www.안태울캠핑장.kr](http://www.안태울캠핑장.kr)



### 범산골캠핑장

한적한 분위기에서 가족과 함께 즐길 수 있는 가족단위 캠핑장이다. 파쇄석 사이트 등으로 구분되어 있다.

**위치** 양주시 광적면 부흥로 34-17  
**문의** 031-871-9708  
[bsgcamp.modoo.at](http://bsgcamp.modoo.at)



### 황방농원 캠핑장

봉암저수지 바로 옆에 위치해 전망이 좋은 캠핑장이다. 저수지 주변엔 황방 이수변산책로가 조성되어 있어 산책하기 좋다.

**위치** 양주시 남면 양연로173번길 49  
**문의** 010-5257-0205



### 양주감악산캠핑장

양주감악산 캠핑장이 반려견 동반 캠핑장 'Go Out 양주감악산 캠핑장'으로 재오픈했다. 캠핑 외에 애견카페, 반려견과 당일 BBQ 및 반려견 데이케어도 진행하고 있다.

**위치** 양주시 남면 감악산로 632-32  
**문의** 010-3460-4749  
[cafe.naver.com/ccpark](http://cafe.naver.com/ccpark)







사적 제128호 천보산 자락에 위치한 회암사는 창건시기는 명확하지 않지만 12세기 무렵 존재하고 있었던 것으로 추정되며 고려말 왕사 나옹에 의해 중창되었다. 회암사는 고려 말기부터 조선 중기까지 전국 최대 규모의 사찰로서 왕실과 밀접한 관계를 유지하면서 당대의 불교 사상과 문화를 주도했다. 『조선왕조실록』을 비롯한 여러 역사기록물에서 회암사가 거행한 왕실 관련 의식이나 행사등을 확인할 수 있다. 조선 전기까지도 전국에서 가장 큰 절이었다고 하는데, 태조 이성계는 나옹의 제자이면서 자신의 스승인 무학대사를 이 절에 머무르게 하였고, 왕위를 물려준 뒤에는 이곳에서 수도 생활을 하기도 했다. 중창 당시에는 262칸에 이르는 많은 불전과 요사채들이 있는 웅장한 사찰이었다. 조선중기 이후 화재로 건물터만 남게 되었는데 그것이 우리가 눈으로 확인할 수 있는 회암사지이다. 역사 속에서 잊혔던 이곳은 1997년 이후 2015년까지 총12차례에 걸쳐 발굴조사가 진행되었으며, 그 과정에서 웅장하였던 사찰의 규모와 위상을 보여 주는 많은 유적과 유물들이 발견되었다. 절이 있던 자리에서 500m 정도 올라가면 지금의 회암사가 있는데, 그 부근에는 중요 문화재들이 남아있다.

## 회암사지

**양주** 양주시 회암동 18

## 양주시립회암사지박물관



## 회암사 템플스테이

**양주** 양주시 회암사길 281  
031-866-0355 www.hweamsa.com

1700년 한국 불교의 역사와 문화가 살아 숨쉬는 회암사에서 수행자의 일상을 경험할 수 있는 템플스테이를 운영 중이다. 조선시대에는 아주 큰 사찰이었다는 회암사를 올라가다보면 회암사지 박물관과 발굴터가 아주 크게 펼쳐져 있으니 둘러보는 것도 좋다. 대부분의 템플스테이가 그렇듯 여유와 힘이 있는 체험 프로그램을 운영 중이며 특히 이곳만의 최고 장점은 천혜의 자연환경을 갖추고 있다는 것을 꼽을 수 있다. 조선왕조 태조 이성계가 안식처로 머물렀을만큼 훌륭한 풍수지리 조건을 갖추고 있다. 진한 소나무향과 풀내음, 흙내음이 온몸을 감싸는 듯한 경험을 할 수 있을 것이다. 사찰 뒤쪽으로 등산로도 마련되어 있어 가볍게 산행을 즐기기에 좋다. 화학조미로 하나 넣지 않은 자연을 그대로 담은 식사도 맛스러우며, 식사 후 경험하는 108배도 특별한 체험이 될 것이다. 1박2일 일정 중에는 주지스님과 대화의 시간을 마련되므로 종교의 의미를 떠나 교행을 통해 갈고 닦은 깊은 지혜를 엿볼 수 있는 좋은 시간이 될 것이다. 고요한 산사에서 혼자만의 시간을 즐기는 휴식형 템플스테이는 주중에, 다양한 체험 활동이 가능한 체험형 템플스테이는 주말에 이용 가능하다.

**양주** 양주시 회암사길 11  
031-8082-4187 www.yangju.go.kr/museum

조선시대에 왕실의 적극적 후원을 입은 조선최대의 왕실사찰로서 한국 불교사에서 중요한 자리를 차지하고 있었던 회암사. 지금은 비록 찬란했던 당시의 모습을 볼 수 없지만, 절터에 남아있는 유구를 통해 당시 회암사의 위상을 상상해보는 것은 어렵지 않다. 양주시립회암사지박물관은 고려 말·조선 초 최대 왕실사찰이었던 회암사의 역사와 위상을 재조명하고, 유물수집·보관·연구·전시·교육기능을 통해 양주시 역사·문화중심의 전문박물관으로 자리매김 중이다. 또한 시민에게 더 가까이 다가가는 박물관이 되기 위해 여름방학 특별프로그램, 성인 대상 박물관 문화학교 강좌 등을 개설·운영하고 있다. 이밖에 상설 전시실에서는 회암사의 위상 및 조선왕조와의 관계를 확인할 수 있는 각종 유물과 영상을 상시 관람할 수 있다. 박물관에 전시된 유물들은 1964년 국가사적으로 지정된 후 1997년부터 2016년까지 20여년에 걸친 발굴조사, 박물관 건립, 유적정비 등 종합정비사업을 통해 일반에 공개된 것이다. 박물관은 매주 월요일과 1월 1일, 설날, 추석에 휴관하며 오전 9시부터 오후 6시까지 운영된다.(동절기에는 오후 5시)



## 천보산

천보산림농장

양주와 포천 땅을 가르는 산줄기의 중앙부에 우뚝 솟은 산이 천보산이다. 연이은 바위봉과 소나무 군락이 어울려 산 전체가 수려한 경치를 뽐낸다. '천보'라는 이름의 기원을 살펴보면 다음의 이야기가 전해진다. 조선시대 어느 임금이 난을 당하여 이 산에 피신하였다가 난이 끝나고 목숨을 건지게 되면서 '이 산을 금은보화로 치장하라'고 신하에게 명하였다. 신하가 난리 후라 금은보화를 구하기는 어렵고 이름을 하늘 밑에 보배로운 산이라고 하는 것이 좋겠다고 간청하여 천보산이라고 불리게 되었다는 것. 특히 천보산은 산 아래 자리한 회암사, 회암사지가 있어 더욱 가치 있는 산이다. 회암사지를 지나 회암사 일주문을 지나기 전 우측으로 등산로가 있다.

**양주** 양주시 권서동

## 한돈체험관



**양주** 양주시 청담로 191  
070-4694-7016  
www.egpoodhandon.co.kr

단순히 고기를 생산하는 데에서 한 걸음 벗어나 가공과 유통은 물론 체험학습까지 할 수 있는 곳이 바로 한돈체험관이다. 이곳에서 운영하는 체험교실에서는 제대로 된 육가공품 제조 및 체험의 기회를 쉽고 재미있게 제공한다. 특히 아이들에게는 돼지의 일생에 대한 교육이 함께 진행되기 때문에 더욱 유익한 시간이 될 터. '만들어 보고, 먹어 보는' 창의적인 감성체험과 육가공품에 대한 제대로 된 교육을 통해 한돈을 제대로 알아갈 수 있을 것이다. 체험교실은 두 종류로 진행된다. 단과체험교실은 학원이나 일반 단체, 개인을 대상으로 소시지와 떡갈비, 돈가스 만들기 중 하나를 선택해 체험할 수 있는 것이다. 또 다른 프로그램인 중합체험교실은 식육가공품 3종 세트를 모두 체험할 수 있도록 구성되어 있다.

## 칠봉산



**양주** 양주시 봉양동

봉양동의 내촌동 뒷산에서 보면 일곱 봉우리가 뚜렷하게 보인다 해서 칠봉산(七峰山)이라는 이름이 붙었다고 한다. 옛날에는 특히 10~11월이면 단풍나무 사이로 기암괴석이 펼쳐진 모습이 한 폭의 비단 병풍과 같다고 하여 금병산(錦屏山)으로, 조선 시대에는 어등산(於等山 또는 於龕山)으로도 불리었다. 칠봉이라는 이름과는 달리 크고 작은 12개의 봉우리로 이루어져 있고 산이 가파르며 깎아지른 듯한 절벽도 많다. 특히 칠봉산은 천보산과 능선으로 이어져 있는데, 그 길이만 11km에 달한다. 따라서 칠봉산~석봉~장림고개~양주 회암사지~회암사를 통과하는 칠봉산~천보산 코스로 산행하거나 칠봉산에서 해룡산으로 거슬러 오르는 코스를 따라 산행하기도 한다. 회암사 입구에서 좌회전하여 회암사에 주차하고 산행하면 편리하다.

## 양주나리농원

**양주** 양주시 권서로 131-56

전국 최대 규모의 천일홍 꽃 군락지가 조성되어 있는 자연친화형 힐링 공간이다. 매년 가을이면 다채로운 꽃으로 새롭게 단장해 봄꽃(꽃양귀비, 네모필라)과 여름꽃(천일홍, 가우라), 가을꽃(핑크몰리, 뭍싸리), 장미정원, 연꽃정원 등 색다르게 연출하고 파리슬, 전망대 등 쉼터공간도 조성되어 있다. 또한 전망대를 통해 체험관광농원을 한 곳에서 관람할 수도 있다. 관람기간은 본격적인 꽃 잔치가 펼쳐지는 9월 1일부터 10월 30일까지이며, 오전 6시부터 저녁 7시까지 개방하고 매일 오후 6시 입장을 마감하며 야간개방 기간에는 저녁 9시까지 입장할 수 있다. 입장료는 14세 이상 18세 이하 청소년과 군인은 1,000원, 19세 이상 64세 이하 성인은 2,000원이며 20명 이상 단체와 양주시민, 전국등주도시 교류협의회 회원도시 시민 등은 50%를 감면 받을 수 있다.



경기도 기념물 제167호. 조선 중종 1년 지금의 자리에 위치한 이래 417년 동안 양주를 관할했던 양주관아가 복원되었다. 양주목사의 집무처인 동헌, 양주목사의 가족들이 거처하던 내아를 비롯해 동행각, 서행각, 내삼문 및 좌우행각 등이 오래전 모습을 되찾았다. 또한 내삼문 좌행각이 양주목 역사관으로 활용되고 있어, 양주목 관아의 역사를 한눈에 살펴 볼 수 있다.

# 양주목관아

**주소** 양주시 부흥로1399번길 15  
**문의** 031-845-3134

# 양주별산대놀이마당



**주소** 양주시 부흥로1399번길 47  
**문의** 031-840-9986 www.sandae.com

양주별산대놀이는 중부지방을 대표하는 산대놀이로 음악, 춤, 노래, 연극 요소가 한데 어우러진 종합예술이라는 점이 특징이다. 이 놀이는 약 250년 전부터 사월초파일, 단오, 추석 등 크고 작은 명절과 비가 오길 기원하는 기우제 행사 때에 공연되었다. 양주별산대놀이마당에서 매년 5월경 정기공연이 열린다. 국가무형문화재 제2호로 지정되어 있다.

# 양주향교



**주소** 양주시 부흥로1423번길 50  
**문의** 031-840-4148

1983년 9월 19일 경기도문화재자료 제2호로 지정되었다. 1401년 조선 시대 태종 원년에 창건되어 많은 유학자를 양성·배출한 곳이다. 임진왜란 때 소실되었다가 1610년(광해군 2년)에 재건되었다. 한국전쟁 때 다시 소실되어 1958년 양주지방 유림들에 의해 재건되었고 1984년에 복원되었다. 향교 앞에는 450년 된 보호수 느티나무가 있다.

# 진산

**주소** 양주시 우암동  
**문의** 031-820-2646

유양동과 백석읍의 경계를 이루고 있다. 대동여지도에 '양주의 진산'이라고 나와 있다. 별로 높지않고 맛있게 보이지만, 암릉과 경사진 능선이 많아 산행의 재미를 느낄 수 있다. 서울에서 가까이 호젓한 당일 코스로 좋다. 산 중턱에 위치한 백화암, 임꺽정 생가터, 양주목사가 휴식을 취하던 금화정 또한 볼거리이다.



칠봉산자연사터

아름다운 칠봉산 기슭에 자리한 자연속 누리터이다. 여름에는 메기, 이벤트 어종으로 철갑상어 및 장어 등을 방류하고 겨울에는 얼음송 어낚시를 운영한다.

**위치** 양주시 천보산로 201  
**문의** 031-866-1577



옥정중앙공원

옥정신도시 중앙에 자리잡은 옥정중앙공원은 걷기좋은 산책로, 호수공원, 넓은 잔디와 쉼터, 음악분수 등이 있는 복합문화 휴게공간이다. 5월~10월 사이에는 주간과 야간에 음악분수쇼를 볼 수 있다.

**위치** 양주시 옥정동로 173



양주'S 캠핑장 \_ 양주동, 회천동



휴리조트캠핑장

캠핑, 글램핑, 카라반을 한 자리에서 즐길 수 있다. 아름다운 소나무 숲 속에, 수영장, 족구장, 배드민턴장 등 다양한 편의시설을 갖추고 있다.

**위치** 양주시 만승로366번길 215-31  
**문의** 031-845-1111 휴리조트.com



양주 탑 관광농원  
글램핑장

양주시와 포천시를 잇는 천보산 자락에 자리 잡고 있으며, 넓은 공간 배치와 탁 트인 자연공간 속에서 쉬어갈 수 있는 곳이다.

**위치** 양주시 아하교개로 48-1  
**문의** 010-9999-5455  
sanchun.yangjusarang.com



스톤밸리캠핑장

칠봉산 아래 위치에 있으며 오토캠핑장과 수영장, 눈썰매장을 갖추고 있어서 4계절 상관없이 계절마다 즐길거리가 가득하다.

**위치** 양주시 칠봉산로228번길 126-5  
**문의** 070-4415-2203  
cafe.naver.com/bongyanstonevalley



선녀와나무꾼

울창한 숲과 넓은 잔디마당에서 캠핑, 글램핑, 카라반을 한 자리에서 즐길 수 있다.

**위치** 양주시 평화로1501번길 90  
**문의** 031-863-2110  
yjcamp.eduvill.kr

# 머물면서 둘러보자

다양한 매력을 가지고 있는 양주를  
더 오래, 더 많이 즐기기 위한 솔루션!  
보고, 즐기고, 먹고, 자는 모든 것을 소개한다.

#양주#추천#숙박#먹거리

## 추천숙박업소



### 에버그린관광호텔

양주시 장흥면 권율로 190-45  
T. 031-855-7900



### 아트스튜디오펜션

양주시 장흥면 권율로 309번길 67-22  
T. 031-829-3226



### 레마크펜션

양주시 장흥면 권율로 309번길 99  
T. 031-855-2714



### 이고을

양주시 남면 감악산로514번길 468-60  
T. 031-867-2111



# 양주의 모범음식점 MODEL RESTAURANT



## 장흥면

### 한식



페트라숯불구이	031-855-0325
신선식당	031-855-5213
부일기사식당	031-826-4108
송추가마골(교현지점)	031-826-3311
초가마을	031-855-1124
신털뫼	031-855-6936
갯촌칼국시	031-855-7006
송추가마골	031-826-3000

### 경양식



피자성 호인방	031-855-5220
---------	--------------

### 냉면집



평양면옥	031-826-4231
------	--------------

## 백석읍

### 한식



털랭이 매운탕	031-855-2175
원봉산	031-879-1005
등촌칼국수	031-879-6070
최계네양구판씨불시래기	031-855-6002
황우촌	031-826-6692
뜨락	031-829-3707
쌈마루	031-878-7879
양달마을국시	031-855-3465

### 식육(숯불구이)



쌀밭나드리	031-876-4677
외골산장	031-871-7180
산하식당	031-871-9369
삼호산장	031-876-2351
기산약수촌	031-871-8712
흑과백	031-871-8889
청산유수	031-876-8017

### 경양식



아이가	031-877-7892
-----	--------------

## 광적면·남면·은현면

### 한식



만인식당	031-863-6115
청진도가니탕	031-836-4132
지호한방삼계탕	031-857-9998
현대고기마을	031-836-6689
봉암식당	031-863-5064
일미해물손칼국수	031-855-7880

### 식육(숯불구이)



포동리한우	031-829-3766
-------	--------------

### 탕류(보신용)



양주골 초계탕	031-867-2788
---------	--------------

## 양주동·회천동

### 한식



양주골전통순대국	031-840-7660
궁전식당	031-847-6330
양주순대국	031-840-0233
삼오식당	031-840-8828
불곡산장	031-840-7860
독비위칼국수	031-859-3191
송추부일식당	031-840-4343
산애산 화덕구이	031-843-5282
최고집 칼국수	031-846-4818
참살이쌈밥	031-847-3472
밀밭사랑아구찜	031-840-0120
양주재래식손두부(덕계점)	031-857-8589
채선당(덕계점)	031-859-5958
부추국수전문점	0505-930-6000

밀밭사랑	031-845-5522
만두예찬	031-857-9284
동두천호수부대찌개	031-858-3030
남원골 추어탕	031-840-7661
산채마을 능이백숙	031-862-3689
태능술발가든	031-821-8000
나들이	031-848-4760
김경자 소문난 대구왕뽕찜	031-840-8671
착한소곱창	031-859-9285
동강 어탕	031-821-0079
담아	031-821-7708
별내옥설농탕	031-848-6582
두끼떡볶이(양주고읍점)	031-821-2771

### 일식



목호횡집	031-861-6001
쿠우쿠우	031-866-6274

### 식육(숯불구이)



송추가마골(덕계점)	031-858-1111
전원마을	031-867-8562

### 중식



덕화원	031-858-0103
-----	--------------

### 기타



청수정&까페나무향기	031-857-5292
------------	--------------

# 계절마다 Course



## Spring Theme

### 역사와 전통



조선시대 태조 이성계가 사랑했던 땅, 양주. 깊은 역사만큼 상징적인 관광지다. 특히 수십 년간의 복원사업을 통해 옛 흔적을 찾거나 혹은 그 옛날의 모습을 되찾기도 했다. 전통과 혼이 깃든 역사 속 장소를 거닐기에 봄은 최적의 계절이다. 따스한 햇살과 함께 산책하듯 거닐다보면 타임머신을 타고 과거 시대로 날아간 듯한 기분이 들 것이다. 더불어 봄은 꽃의 계절이니 함께 즐기기에 '양주'만한 곳이 없다.



01

양주목 관아

02

회암사지

03

회암사지박물관

04

양주은릉

## Summer Theme

### 자연과 별밤



시원하게 흐르는 계곡물 소리와 쏟아지는 밤하늘의 별을 감상할 수 있다. 북한산 국립공원을 비롯해 경치 좋은 산들에 둘러싸인 양주는 유난히 물 맑고 공기 좋은 계곡이 많다. 덕분에 캠핑장도 많은 편. 자연 속에서 한 여름의 더위를 씻어내고, 운치 좋은 장소에서 캠핑하며 밤을 보내다보면 하늘 가득 반짝이는 별이 쏟아져 내릴 것이다. 한여름 밤의 추억이란 모르지기 이 정도는 되어야 하지 않을까?



01

송추계곡

02

양주시립  
장육진미술관

03

미술관 옆  
캠핑장

04

송암스페이스  
센터

## Autumn Theme

### 숲과 바람



가을은 청명한 하늘, 낫가를 간질이는 선선한 바람의 계절이다. 알록달록 단풍도 빼놓을 수 없는데 그래서 가을에 산을 찾지 않기로 쉽지 않은 법이다. 바스락 거리는 낙엽 밟는 소리도 있고 피톤치드 가득한 힐링도 할 수 있는 숲길을 찾아 온몸으로 가을을 느껴보자. 특히 조소양기념관과 원당저수지는 주변으로 갈대밭이 둘러싸고 있어서 가을 정취를 느낄 수 있는 공간이니 함께 둘러보는 것도 좋겠다.



01

조소양기념관

02

감악산 숲길

03

원당저수지

## Winter Theme

### 새하얀 세상과 볼거리



소복이 쌓인 새하얀 눈만으로도 낭만적인 계절 겨울. 꼭 눈이 아니더라도 좋다. 공공 언 호수에서 썰매와 스케이트를 타는 즐거움은 겨울에만 경험할 수 있는 재미. 때론 따뜻한 실내에서 몸을 녹이며 볼거리를 즐기는 것도 겨울을 즐기는 방법 중 하나이다. 미술작품이나 유물을 감상할 수도 있고, 크리스마스 혹은 연말에 어울리는 빛축제에 참여할 수도 있다. 양주는 어디를 가던 색다른 겨울놀이 즐길 수 있다.



01

필록스조명  
박물관

02

안상철미술관

03

장흥자녀휴양림

04

청암민속박물관



# 시티투어 추천코스



## 추천코스 01

### 인생샷 명소

01



일영역

02



양주시립장욱진미술관

03



청암(민속)박물관

04



양주나리농원



## 추천코스 02

### 아이와 함께

01



가나아트파크

02



장흥자연휴양림

03



양주시립장욱진미술관

04



필룩스조명박물관



# 양주 축제

## 양주축제 01

### 양주 천만송이 천일홍 축제

매년 수십만명이 방문하는 양주시 대표축제. 전국 최대 규모의 천일홍 꽃밭에서 개최되는 도농체험 및 시민과 관람객이 함께 어울리는 힐링축제. 특색 있는 체험, 판매 부스 및 버스킹 공연 등 다채로운 볼거리가 펼쳐진다.



찾아오는 길

양주2동주민센터 80, 82, 118, 77, 77-1번 버스  
 고읍주공4단지 7, 30-2, 62, 82, 83, 90, 108번 버스  
 나리농원 77-1, 80번 버스  
 양주국민체육센터 77, 80번 버스  
 하차 후 도보 10분

## 양주축제 02

### 양주 회암사지 왕실축제

고려시대부터 왕실과 인연이 깊었던 회암사는 조선을 건국한 태조 이성계가 자주 찾기로 유명했던 치유와 안식의 공간이었다. 역사와 문화가 살아 숨 쉬는 회암사지에서 조선시대로 떠나는 시간여행은 아이들에게는 배움과 놀이의 시간, 어른들에게는 쉼과 힐링의 시간을 제공한다.



찾아오는 길

1호선 양주역 하차 → 90번 버스 환승  
 1호선 덕정역 하차 → 78번 버스 환승  
 회암사지 양주시립회암사지박물관 하차

## 양주축제 03

### 양주 다문화 축제

다문화축제는 가족, 연인, 친구 등 누구나 참여해 다양한 국가의 사람들과 함께 즐기며 소중한 추억을 쌓을 수 있는 축제이다. 다양한 나라의 먹거리와 다문화 공연 관람 및 의상체험 등 풍성한 볼거리·즐길거리로 세계 여러나라의 문화를 경험할 수 있는 뜻깊은 축제의 장이다.



찾아오는 길

1호선 양주역 하차 → 35번, 133번 버스 환승  
 광적면 행정복지센터, 가래비시장 정류장 하차

광적면